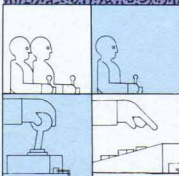


ARCADE-AVENTURE

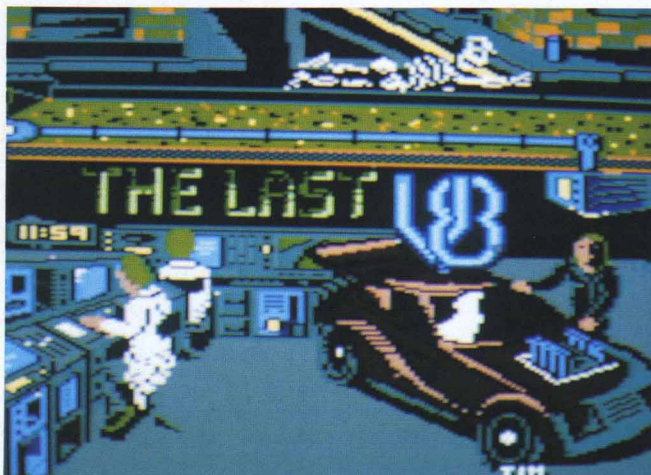


The Last V8 : A fond la manette



A bord de votre bombe roulante, faites des étincelles pour éteindre le feu qui menace le pays.

Laurent Berger



**Mercredi 22.09.1992
11.30 a.m**

Etendu sur la moquette usée de votre appartement de l'East-River, vous étanchez votre soif à grandes gorgées de bière glacée. Dehors, la température avoisine les 60°C. Depuis plusieurs semaines, celle-ci augmente régulièrement de façon alarmante. La population étouffée sous cette chappe de chaleur s'est réfugiée dans les souterrains, les caves et même les égouts à la recherche d'un peu de fraîcheur. Les plus résistants se sont organisés autour des grands entrepôts frigorifiés sur les docks de New-York, ce qui entraîne les luttes entre les bandes rivales pour leur possession. Les hurlements des sirènes des ambulances et des véhicules de pompiers qui évacuent les nombreuses victimes de la chaleur se mêlent aux appels au calme

lancés par les hauts-parleurs des voitures de police.

01.45 p.m

La radio qui diffusait sans arrêt des bulletins d'informations a cessé d'émettre. Le dernier message qui vous parvient est le suivant : "L'état d'urgence est décrété. Tout l'Etat de New-York est déclaré zone interdite."

03.10 p.m

A demi inconscient, vous repensez aux vers du poète latin Ovide : "Phaéton voit alors, du Ponan jusqu'à l'Orient, s'enflammer toute la terre ; la chaleur lui est à ce point intolérable, il respire un air embrasé, comme des profondeurs de l'enfer...". Soudain, à travers

les brumes comateuses qui voilent vos yeux, vous apercevez la porte d'entrée s'ouvrir brusquement et trois colosses argentés s'avancer vers vous. Vous vous sentez soulevé puis emporté. "Où est-il ? Où va-t-il, il l'ignore, dans l'obscurité de poix où il est plongé, et les chevaux ailés le ballotte à leur gré..." Puis vous tombez dans le gouffre profond de l'inconscience. Vous revenez à vous dans une chambre blanche, dont la délicieuse fraîcheur vous revigore rapidement. "Habillez-vous tout de suite, le Président vous attend !" dit une infirmière en déposant une combinaison argentée sur votre lit. "Le dernier cri en matière de protection thermique" ajoute-t-elle avant de sortir aussitôt. Quelques instants plus tard, vous vous retrouvez dans la salle du conseil suprême de sécurité. Le Président en personne entouré de quelques généraux ainsi que des plus importants chercheurs dans le domaine de l'énergie nucléaire. "Le professeur Bartholoméus Kalder va vous expliquer la situation et ce que l'on attend de vous. Voici les faits : il y a quelques mois environ nous avons constaté un dysfonctionnement dans le coeur du super réacteur nucléaire Victor. Les premiers tests nous laissaient penser qu'il ne s'agissait que d'un mal bénin, sans gravité. Mais depuis, nous avons hélas ! constaté une faille dans le système de refroidissement du réacteur, l'échauffement a provoqué des lésions dangereuses dans toutes les parties vitales de la centrale et... l'énergie proprement dite part en fumée !

H-4

Pour l'instant Victor agit comme une bombe atomique qui éclaterait au



Démarrage en 4ème vitesse



Quelle voie choisir ?



Base 1-6, en pleine inspection...

ralenti ce qui explique ce qui se passe depuis quelques temps. Mais le processus va en s'accéléralant et dans quelques heures, ce sera le boum le plus formidable que l'on ait jamais vu. Cent cinquante fois la puissance de la bombe Hiroshima. L'immeuble où nous trouvons qui est le seul pour l'instant à résister à des températures extraordinairement élevées, fondra sur ses fondations en quelques secondes. La seule manière d'enrayer le processus est de stopper l'accélérateur de particules qui engendre l'énergie avant que cette énergie libérée ne se suffise à elle-même pour provoquer une réaction en chaîne décisive et irrémédiable. Le problème est que l'on ne peut parvenir jusqu'à la centrale par des moyens conventionnels. La chaleur dégagée dans un rayon de 30 miles autour du réacteur est telle que n'importe quel véhicule exploserait au bout de quelques secondes."

Le professeur Joachim Elstein prend alors la parole : "Cependant, il existe un véhicule capable de transporter quelqu'un jusqu'au réacteur. Une voiture expérimentale construite à partir des matériaux utilisés par la NASA, donc capable de résister aux U.H.T. Nous connaissons vos exceptionnelles qualités de pilote, vos exploits sur tous les circuits du monde ont défrayé la chronique ; or il nous faut quelqu'un capable de conduire vite, très vite et sans erreur, car le V8 est une véritable

bombe à roulettes. Votre temps est limité car le carburant utilisé est très instable au niveau de la terre. Nous avons déjà perdu deux pilotes hier, il ne reste qu'un seul véhicule, le dernier V8 est notre dernier espoir. Encore un petit détail. Une fois à l'intérieur directement exposé aux radiations, nous ne connaissons pas exactement le seuil de résistance du bouclier de protection nucléaire du V8, mais vous devriez avoir tout juste le temps de parvenir jusqu'au point O de la base où se trouve le centre de commande. Charmante petite balade n'est-ce pas ?"

Attachez vos ceintures

Une heure après, vous vous retrouvez au volant de ce monstre dont la puissance est incomparablement supérieure à tout ce que vous avez déjà piloté jusqu'à présent. Vous appuyez sur le bouton de mise à feu et c'est parti!!!!!! !!!

Après la page de présentation, une démonstration du parcours est proposée. Il s'agit, en fait, d'un enregistrement de la course du pilote malchanceux qui vous a précédé dans votre mission. Malheureusement, comme vous pourrez le constater, celui-ci s'est perdu dans les méandres de la centrale avant de se fracasser contre un mur. Pour interrompre cette petite démo,

appuyez sur le bouton de feu (ou sur la barre d'espace du clavier), la voiture explose, appuyez une seconde fois... à vous de jouer.

Dans la partie supérieure de l'écran, le parcours à suivre. Dessous, un écran de contrôle vous indique le temps qu'il vous reste, votre niveau d'essence et le niveau de résistance de votre bouclier de protection (Shield). Enfin, un petit écran vous donne la distance qu'il reste à parcourir jusqu'au cœur de la centrale. Attention ! si les déplacements au joystick semblent au tout début d'une simplicité enfantine, vous verrez que votre véhicule ne répond pas aussi docilement à vos ordres que vous ne le pensiez. En fait, il faut se servir du manche en fonction de la position de votre véhicule dans l'espace. Si votre voiture avance de droite à gauche, il faut pousser le manche à droite pour accélérer, en arrière pour ralentir.

Le fou du volant

La première partie du parcours se passe en extérieur, il ne faut vous fier



... ce n'est pas encore le cœur de la centrale

MEMENTO

JEU	:	joystick	ou	clavier (qwerty)
DEPLACEMENTS	:			
ACCELERER	:	gauche/droite	touches	<N> / <M>
RALENTIR	:	droite/gauche	touches	<M> / <N>
TOURNER A DROITE	:	avant/arrière	touches	<A> / <Z>
TOURNER A GAUCHE	:	arrière/avant	touches	<Z> / <A>
DEMARRER	:	bouton de tir	<barre d'espace>	

qu'à l'indicateur de temps. Le moindre choc avec le décor vous sera fatal, donc prudence, ne roulez pas trop vite car n'oubliez pas que ce n'est qu'un véhicule expérimental et que sa direction flotte encore beaucoup ! Lorsque le temps est entièrement écoulé, votre voiture explose hi ! hi ! hi !. Et le plus amusant de l'histoire c'est que vous êtes obligé de recommencer le jeu depuis le début. C'est chouette non ? Mais vous verrez qu'après plusieurs essais infructueux, vous serez capable de faire ce premier tronçon les yeux fermés (disons sans exagérer, en fermant un œil).

Après ce petit hors-d'oeuvre, vous pénétrez dans la base. Soyez très prudent à l'entrée et n'allez pas bêtement vous éclater sur un mur, sinon, gasp ! il faut tout recommencer. Changement de décor, ici pas de vert pâturage ou de jolis lacs. Du béton et des tuyaux pour dernière demeure c'est un peu triste non ? Alors gaffe. Le plus difficile reste à faire : trouver le coeur de la centrale et y pénétrer. A partir de ce moment, il vous faudra contrôler l'état de votre bouclier de protection. Ici une précision importante, la qualité de votre bouclier ne s'altère pas en fonction du temps passé dans la centrale mais seulement lorsque vous passez devant des zones de forte intensité radio-active. A ce moment-là, une petite tête de mort apparaît sur l'écran de contrôle. Pour vous aider, contrôlez votre distance par rapport à la base 0 sur ce même écran, mais n'oubliez pas que cette distance est calculée à vol d'oiseau ; ainsi si vous vous trouvez très près du coeur et que vous avez encore une boucle à effectuer, ne vous inquiétez pas si la distance indiquée augmente. Que les plus téméraires d'entre-vous arrêtent ici leur lecture pour passer directement aux travaux pratiques.

Un chemin à emprunter

Pour les autres, voici le chemin que vous devez emprunter : une fois dans la base, prenez à gauche à la première

Et toujours pas de réacteur en vue.



Continuez, vous n'êtes pas loin



fouche, puis la première à droite (pas comme sur la démo) encore à droite, attention à la chicane encore et toujours à droite vers la zone F, remontez plein nord ; un p'tit coup de frein, un p'tit coup d'accélérateur, base 00, à droite ça y est, vous y êtes. L'écran vous indique "You made it". Vous l'avez fait ! Bravo, il ne vous reste plus qu'à rentrer chez vous et à téléphoner à l'infirmière. Je vous le dis tout de suite, sur le papier c'est très facile mais avec le joystick...

Enfin un petit truc qui va vous aider à faire durer votre bouclier de protection : comme je vous l'ai déjà mentionné, votre bouclier s'altère dans des zones très précises, plus vous passez

rapidement dans ces zones et moins votre protection s'use, mais vous pouvez même éviter les premières radiations en vous plaçant dès l'entrée de la base sur le bord gauche de la route et faire quelques aller et retour avant les quatre petits carrés blancs situés sur le côté droit de la route. De même lorsque vous aurez repéré la seconde zone radio-active, vous pourrez répéter cette opération... Insondable mystère de la programmation. Ainsi vous pourrez faire une bonne partie du parcours sans vous exposer le moins du monde. Sur-tout, ne vous crispez pas sur votre joystick, il risquerait de vous rester entre les doigts. Allez les Prostinets, bonne route et ne roulez pas trop vite !