

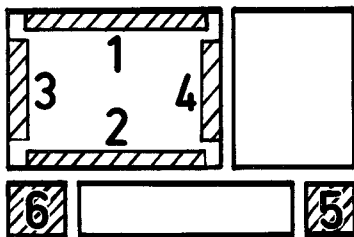


LE JEU COMMENCE

Vous êtes au volant de votre voiture à l'entrée du parking de l'aéroport. La journée s'annonce bien. Votre vol est dans quelques heures ce qui vous laisse le temps d'effectuer les formalités de décollage...

LES COMMANDES

Vous déplacez le pointeur “  ” à l'aide du joystick ou des touches de déplacement dans l'une des six zones de l'écran. Vous cliquez une zone avec la touche de validation correspondante à votre machine.





ZONE 1 Déplacement en direction du NORD

ZONE 2 Déplacement en direction du SUD

ZONE 3 Déplacement en direction de l'OUEST

ZONE 4 Déplacement en direction de l'EST

ZONE 5 Vous faites apparaître la liste des objets que vous transportez.

Pour utiliser un objet il suffit de cliquer dessus.

En cliquant à nouveau la zone 5 vous reposez l'objet.

Prendre un objet repose celui que vous aviez éventuellement en main.

ZONE 6 Répétition du dernier message.

NOTA : un menu déroulant peut vous proposer votre prochaine destination, sélectionnez le lieu de votre choix avec les flèches ↑ ↓ + enter.

RADIO

ON/OFF : Marche/Arrêt de la radio

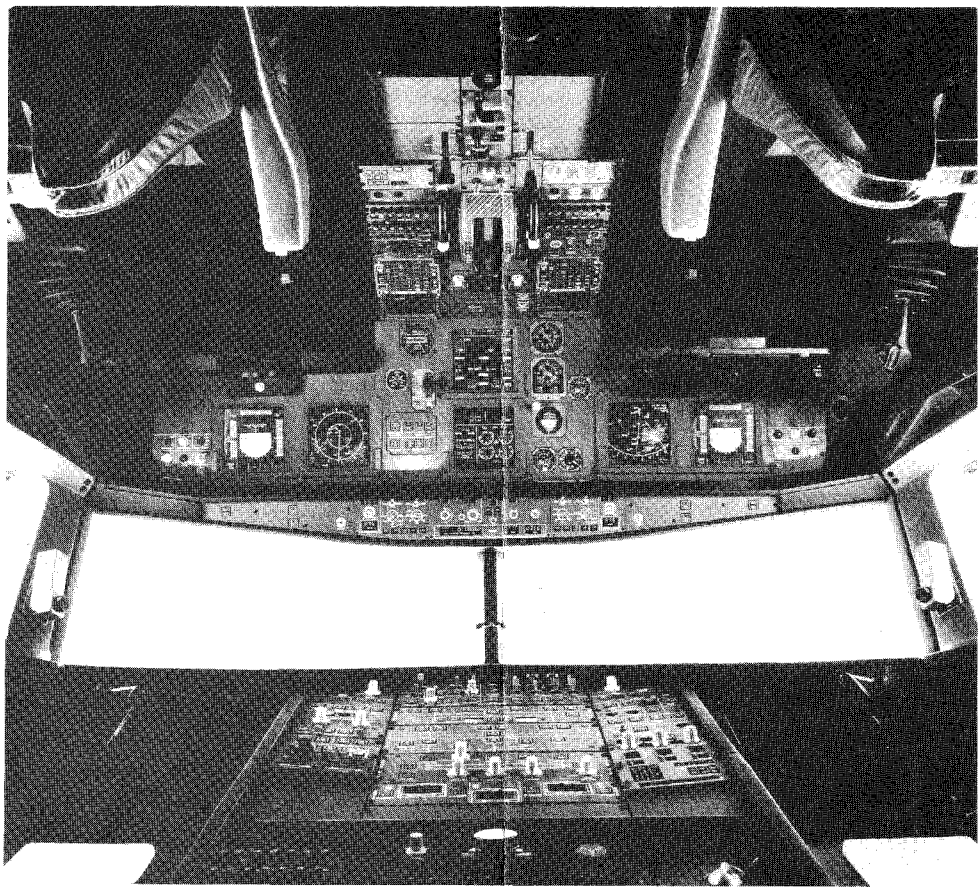
S.O.S. : Déclenche la balise de détresse

REGLAGE FREQUENCE RADIO :

Positionnez le canal d'appel en face de l'index

IN : La radio fonctionne dans la cabine

OUT : La radio fonctionne dans tout l'avion





SIMULATEUR

SPEED : VITESSE DE L'AVION EN KM/H
POWER : PUISSANCE DES REACTEURS EN %
V.S.I. : VARIATION SPEED INDICATOR
FUEL : NIVEAUX DES RESERVOIRS
ALT : EN METRE
CAP : DIRECTION SUR 360°
TRAIN : TEMOIN TRAIN D'ATTERRISSAGE
RADIO : FREQUENCE D'APPEL
AUTO : TEMOIN DE PILOTAGE AUTOMATIQUE

CADRANS

DESCENDRE

GAUCHE

DROIT

MONTER

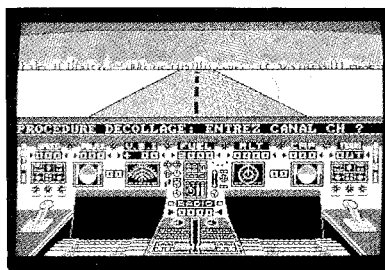
PUISSANCE MOTEUR +
PUISSANCE MOTEUR —
TRAIN D'ATTERRISSAGE ON
TRAIN D'ATTERRISSAGE OFF
PILOTAGE AUTOMATIQUE
PILOTAGE MANUEL
RADIO FM
SORTIR RADIO FM

TOUCHE P
TOUCHE O
TOUCHE T
TOUCHE R
TOUCHE K
TOUCHE L
TOUCHE F
TOUCHE ESC



AMSTRAD

Lancement du programme : RUN "A320" + enter



DEPLACEMENTS JOYSTICK
← ↑ ↓ → VALIDATION : Bouton DE TIR

DEPLACEMENTS CLAVIER
Touches direction VALIDATION : Touche COPY.

VERSION CASSETTE : RUN "A 320" + ENTER

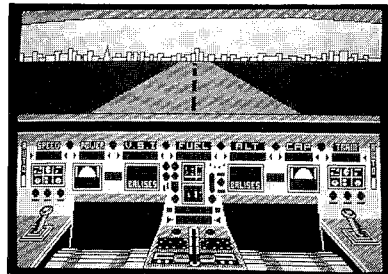
OPTION 1 : JEU

OPTION 2 : REPERAGE COMPTEUR

(si vous n'avez jamais joué, commencez par l'option 2)

PC COMPATIBLES

Lancement du programme : A> A320 + enter



DEPLACEMENTS JOYSTICK

← ↑ ↓ → VALIDATION : Bouton de Tir

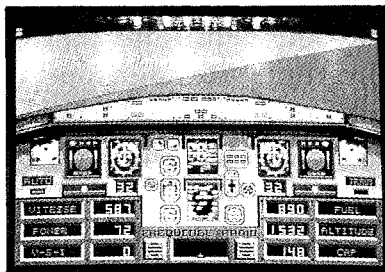
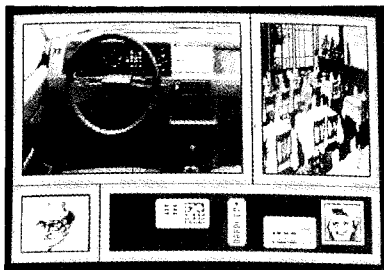
DEPLACEMENTS CLAVIER

Touches direction VALIDATION : Touche 5 ou Barre espace.



ATARI

Lancement du programme :
Insérez la disquette et allumez l'ordinateur



DEPLACEMENTS SOURIS

VALIDATION : Bouton de Gauche

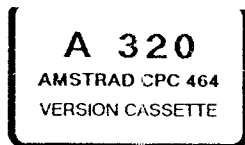
DEPLACEMENTS CLAVIER

Touches direction VALIDATION :

Touche INSERT

ou

Barre espace



Vous êtes en possession du jeu "A 320" dans sa version cassette. Nous avons préféré sacrifier quelque peu la souplesse et la facilité d'utilisation du jeu à la qualité du graphisme et de la conception et vous présenter ainsi un logiciel complet et sophistiqué.

Pour vous en faciliter l'utilisation, nous avons relevé les numéros de compteur du magnétophone correspondant aux différents fichiers programme et dessin.

Vous pouvez utiliser ce relevé pour commencer directement le jeu sans passer par la phase de repérage des fichiers.

CASSETTE PROGRAMME

PROGRAMME	COMPTEUR	PROGRAMME	COMPTEUR
PRG 01 :	== > 019	PRG 07 :	== > 200
PRG 02 :	== > 054	PRG 08 :	== > 227
PRG 03 :	== > 077	PRG 09 :	== > 279
PRG 04 :	== > 120	PRG 10 :	== > 302
PRG 05 :	== > 137	PRG 11 :	== > 356
PRG 06 :	== > 173	PRG 12 :	== > 395

CASSETTE FICHIERS DESSIN

FACE 1:

PROGRAMME COMPTEUR

DESS 01 : == > 000
DESS 02 : == > 010
DESS 03 : == > 019
DESS 04 : == > 028
DESS 05 : == > 038
DESS 06 : == > 048
DESS 07 : == > 058
DESS 08 : == > 068
DESS 09 : == > 084
DESS 10 : == > 094
DESS 11 : == > 106
DESS 12 : == > 117
DESS 13 : == > 129
DESS 14 : == > 138
DESS 15 : == > 151
DESS 16 : == > 163
DESS 17 : == > 174
DESS 18 : == > 199
DESS 19 : == > 229
DESS 20 : == > 242
DESS 21 : == > 255
DESS 22 : == > 273

FACE 2:

PROGRAMME COMPTEUR

DESS 23 : == > 000
DESS 24 : == > 014
DESS 25 : == > 023
DESS 26 : == > 037
DESS 27 : == > 050
DESS 28 : == > 064
DESS 29 : == > 078
DESS 30 : == > 089
DESS 31 : == > 105
DESS 32 : == > 116
DESS 33 : == > 133
DESS 34 : == > 144
DESS 35 : == > 153
DESS 36 : == > 165
DESS 37 : == > 181
DESS 38 : == > 191
DESS 39 : == > 208
DESS 40 : == > 227
DESS 41 : == > 246
DESS 42 : == > 258
DESS 43 : == > 278
DESS 44 : == > 292